



ชุมชนท่องเที่ยว D-HOPE

ชวนเที่ยว ลงมือทำ อย่างสร้างสรรค์ “D-HOPE สไตส์คนปากน้ำ”

จังหวัดสมุทรปราการ ได้ส่งเสริมการท่องเที่ยวโดยชุมชน ภายใต้โครงการส่งเสริมการท่องเที่ยวชุมชนเชิงสร้างสรรค์ โดยพิจารณา ชุมชนท่องเที่ยว OTOP นวัตวิถี หรือ หมู่บ้าน OTOP เพื่อการท่องเที่ยว ที่มีศักยภาพและมีความพร้อมรองรับนักท่องเที่ยว โดยห้วงระยะเวลา ที่ผ่านมา ชุมชนท่องเที่ยวได้ประสบปัญหาจากสถานการณ์ การแพร่ระบาดของเชื้อโควิด -19 ส่งผลให้จำนวนนักท่องเที่ยวลดลง จึงเป็นความท้าทายอย่างยิ่งในการที่จะสร้างความเชื่อมั่น และเพิ่มจำนวนนักท่องเที่ยว ให้เข้ามาใช้บริการอย่างต่อเนื่อง



สำนักงานพัฒนาชุมชนจังหวัดสมุทรปราการ จึงได้คัดเลือกบ้านคลองนาเกลือ หมู่ที่ 2 ตำบลนาเกลือ อำเภอมะขามสมุทรเจดีย์ จังหวัดสมุทรปราการ เป็นเป้าหมายในการดำเนินการยกระดับและพัฒนาให้เป็น “ชุมชนท่องเที่ยวเชิงสร้างสรรค์” โดยใช้เครื่องมือสำคัญ คือ “5 กระบวนการ D-HOPE” ดังนี้

- ค้นหาผู้ประกอบการชุมชน (Champ) :** อบรมปราชญ์ชุมชน ผู้นำกลุ่ม/องค์กร ผู้ประกอบการ OTOP ฯลฯ ที่มีองค์ความรู้ ภูมิปัญญาและมีความเชี่ยวชาญในการประกอบอาชีพ ที่สามารถจัดทำเป็นโปรแกรม/กิจกรรมการท่องเที่ยวได้
- จัดทำโปรแกรมเพื่อถ่ายทอดองค์ความรู้และรูปแบบกิจกรรมส่งเสริมการเรียนรู้ที่นักท่องเที่ยวลงมือปฏิบัติ :** พัฒนาขีดความสามารถของผู้ประกอบการชุมชน ให้สามารถจัดกิจกรรมที่นักท่องเที่ยวลงมือทำด้วยตนเอง (Hands-on Program)
- ทดสอบโปรแกรม :** ฝึกปฏิบัติ ทดลองการจำหน่ายโปรแกรม จัดกิจกรรมเชิญชวนนักท่องเที่ยวลงมือปฏิบัติ และทบทวน แก้ไขโปรแกรมให้เหมาะสมกับนักท่องเที่ยวในแต่ละประเภท โดยคำนึงถึงระยะเวลา ค่าใช้จ่าย และรสนิยมของนักท่องเที่ยว
- พัฒนาผลิตภัณฑ์ :** สร้าง/พัฒนาผลิตภัณฑ์และบรรจุภัณฑ์ ให้มีอัตลักษณ์ มีคุณค่า และเหมาะสมกับความต้องการของนักท่องเที่ยว
- ประชาสัมพันธ์ให้เป็นที่รู้จักแก่นักท่องเที่ยวและบุคคลทั่วไป :** D-HOPE Catalog หรือเอกสารแนะนำ/เว็บไซต์/งานนิทรรศการ

จากผลการดำเนินงานส่งเสริมการท่องเที่ยวโดยชุมชนเชิงสร้างสรรค์ของ บ้านคลองนาเกลือ ทำให้เกิดเป็นแนวทาง “D-HOPE สไตส์คนปากน้ำ” และสามารถถอดบทเรียนเพื่อเป็นแนวทางในการขับเคลื่อนงาน ดังนี้



**กำหนด
กลยุทธ์ 4 ป**

- ประสาน** ขอความร่วมมือกับ 7 ภาครีเครือข่ายเพื่อยกระดับให้มีประสิทธิภาพ สร้างทีมวิทยากร D-HOPE มีอาชีพ
- ประชุม** สร้างความรู้ความเข้าใจในการบริหารงานและทีมงานทุกภาคส่วน เพื่อแลกเปลี่ยนเรียนรู้ ยอมรับร่วมกัน
- ปฏิบัติ** ตามแนวทางที่กรมการพัฒนาชุมชนกำหนด พัฒนาศักยภาพความชำนาญในการลงมือปฏิบัติ ฝึกฝนต่อเนื่อง
- ประชาสัมพันธ์** สร้างช่องทางติดต่อสื่อสารในการสร้างภาพลักษณ์ที่ดีให้กับชุมชน ส่งเสริมช่องทางการตลาด

การน้อมนำ “หลักปรัชญาของเศรษฐกิจพอเพียง” คือ หลักการสำคัญที่นำมาประยุกต์ใช้ให้เหมาะสมกับการพัฒนาชุมชนท่องเที่ยว “D-HOPE สไตล์คนปากน้ำ” ซึ่งเป็นการท่องเที่ยวโดยชุมชนลักษณะแบบพอเพียง สอดคล้องกับวิถีชุมชน เน้นการแบ่งปันประสบการณ์ สร้างความสุขทั้งเจ้าบ้านและผู้มาเยือน โดยยึดหลักทางสายกลาง 3 ท่วง 2 เงื่อนไข ทำด้วยความ “พอดี” และ “พอเพียง”



จากการขับเคลื่อนการดำเนินงานฯ ที่ผ่านมา ได้มีปัจจัย 3 กลุ่มหลัก ในการส่งเสริม “D-HOPE สไตล์คนปากน้ำ” ดังนี้

วิถีชีวิต ธรรมชาติ ผู้คน ที่มีอัตลักษณ์ที่เป็น “ของแท้” อาหารพื้นถิ่นดั้งเดิม หรือประยุกต์เหมาะสม ของฝากตรงใจ ประสบการณ์จริง ในรูปแบบ “คนกับจาก” ผ่านประวัติศาสตร์ เสื้อผ้า ของใช้ และอาหารที่ทำขึ้นจากต้นจาก

ความเป็นของแท้ (Authentic)

โปรแกรมเหมาะสม สัมผัสประสบการณ์แปลกใหม่ในราคาสมเหตุสมผล จัดเวลาที่เหมาะสม ที่พัก อาหารการกิน ราคาคุ้มค่า สมประโยชน์ เชื่อมโยงโปรแกรมท่องเที่ยวในราคาที่จับต้องได้ ยุติธรรมต่อผู้รับบริการและ Champ

ราคาเหมาะสม (Affordable)

เข้าถึงง่าย (Accessible)

เส้นทางสัญจรสะดวก สถานที่ปลอดภัย แบ่งปันประสบการณ์ได้ทันที เข้าใจง่าย ไม่ซับซ้อน เข้าถึงข้อมูลผ่านเทคโนโลยีออนไลน์ ติดต่อประสานงานสะดวก รวดเร็ว ผ่านระบบ Social Media : Facebook Line Mobile

D-HOPE สไตล์คนปากน้ำ



D-HOPE บ้านคลองนาเกลือ : โอกาสในการพัฒนา

* จังหวัดสมุทรปราการ มีนโยบายการพัฒนาชุมชนท่องเที่ยวตามแนวทาง D-HOPE อย่างชัดเจน ต่อเนื่อง และพัฒนาบุคลากรในการถ่ายทอดองค์ความรู้ ทักษะในการเป็นวิทยากร D-HOPE มีอาชีพ

** ทีมวิทยากร D-HOPE จังหวัดสมุทรปราการ ได้รับการถ่ายทอดจากวิทยากรหลักผู้ผ่านการฝึกอบรมตามแนวทาง D-HOPE จากญี่ปุ่น สามารถเป็นพี่เลี้ยงให้คำแนะนำ โดย Champ ผู้นำชุมชน ประชาชนมีส่วนร่วมในการดำเนินงาน

*** พันธมิตรเชื่อมโยงเครือข่าย JICA ประเทศญี่ปุ่น โดยการสร้างสัมพันธ์อันดีจากการนำแนวทาง D-HOPE ซึ่งเป็นไปตามความร่วมมือ องค์การความร่วมมือระหว่างประเทศของญี่ปุ่น หรือ JICA (Japan International Cooperation Agency) ที่ได้ประสานกลุ่มเอเจนซีด้านการท่องเที่ยวของญี่ปุ่นมาร่วมทดสอบโปรแกรม และซื้อโปรแกรม D-HOPE





D-HOPE สไตล์คนปากน้ำ



ชวนเที่ยว ลงมือทำ อย่างสร้างสรรค์

ยกระดับและพัฒนา ชุมชนท่องเที่ยว D-HOPE บ้านคลองนาเกลือ หมู่ที่ 2 ตำบลนาเกลือ อำเภอพระสมุทรเจดีย์ จังหวัดสมุทรปราการ ให้เป็น “ชุมชนท่องเที่ยวเชิงสร้างสรรค์” ทำทนายสร้างความเชื่อมั่น และเพิ่มจำนวนนักท่องเที่ยว โดยใช้เครื่องมือสำคัญ “5 กระบวนการ D-HOPE” และกลยุทธ์ 4 ป

“หลักปรัชญาของเศรษฐกิจพอเพียง”



“พอดี” และ “พอเพียง”



5 กระบวนการ D-HOPE

- ค้นหาผู้ประกอบการชุมชน (Champ) จัดทำโปรแกรม ให้ลงมือปฏิบัติ
- ทดสอบโปรแกรม
- พัฒนาผลิตภัณฑ์
- ประชาสัมพันธ์



3 ปัจจัยส่งเสริมชุมชน

ความเป็นของแท้ (Authentic)

ราคาเหมาะสม (Affordable)

เข้าถึงง่าย (Accessible)



โอกาสในการพัฒนา

นโยบายจังหวัดส่งเสริมชัดเจน ต่อเนื่อง

มีทีมพี่เลี้ยงเป็นวิทยากร D-HOPE มืออาชีพ

มีพันธมิตรเชื่อมโยง

เครือข่าย JICA ประเทศญี่ปุ่น





“SMILE” FIGHTER ยิ้มสู้หนี้ ด้วยวิธี 5 ต.

ที่มา

จังหวัดสมุทรปราการมี โครงการที่ได้ผ่านการอนุมัติทั้งสิ้น 1,126 โครงการ และในปี พ.ศ. 2563 หนี้กองทุนพัฒนาบทบาทสตรีเกินกำหนด ทั้งสิ้น 62,994,149.83 บาท คิดเป็น 44.76 % จึงมีแนวทางการบริหารจัดการหนี้ ด้วย “SMILE” FIGHTER ยิ้มสู้หนี้ ด้วยวิธี 5 ต.



กลไกขับเคลื่อน “SMILE” FIGHTER TEAM

1. Strategist ทีมบริหารจัดการ
2. Miner ทีมตรวจสอบหลักฐาน
3. Integrator ทีมเครือข่ายสนับสนุน
4. Lecturer ทีมปฏิบัติการติดตามหนี้
5. E-service ทีมบริการลูกค้าหนี้เคลื่อนที่



เครื่องมือ 5 ต.

- ต 1 : ตรวจสอบ
- ต 2 : ติดตาม
- ต 3 : ต่อเนื่อง
- ต 4 : ตักเตือน โดยหนังสือทวงถามหนี้ค้างชำระ 2 ฉบับ
- ต 5 : ต้องฟ้องคดีตามกฎหมาย



ผลสำเร็จ

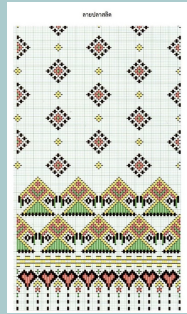
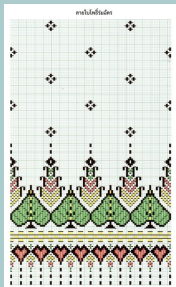
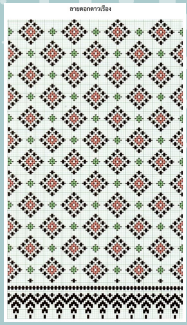
- จากหนี้เกินกำหนดชำระ เมื่อวันที่ 30 กันยายน พ.ศ. 2563 หนี้เกินกำหนดชำระ 62,994,149.83 บาท คิดเป็น 44.76 % ปัจจุบัน ณ วันที่ 14 มิถุนายน 2566 หนี้เกินกำหนดชำระคงเหลือ 14,343,259.38 บาท คิดเป็น 18.82 % **หนี้ลดลงทั้งสิ้น 25.94 %**





ความสำเร็จในการขับเคลื่อน “ผ้าไทยจังหวัดสมุทรปราการ”

ผ้าไทย ไร้พรมแดน



BCG

S5

S4

S3

S2

S1



SUCCESS

SUSTAINABLE

SOCIAL

SKILL

START

เริ่มจัดทำแผนปฏิบัติราชการ กำหนดเป็นตัวชี้วัดการปฏิบัติราชการของสำนักงานพัฒนาชุมชน

ทักษะในการทำงานของเจ้าหน้าที่พัฒนาชุมชนและกลุ่มทอผ้า ต้องพัฒนาความรู้อย่างต่อเนื่อง

สื่อสังคม การประชาสัมพันธ์ ในการสร้างความตระหนักของการสวมใส่ผ้าไทย

ส่งเสริมใช้ทรัพยากรที่มีอยู่ภายในจังหวัดให้เกิดประโยชน์สูงสุดตามหลัก BCG Model

ส่งเสริมการแปรรูปผลิตภัณฑ์ และส่งเสริมช่องทางการจำหน่ายผลิตภัณฑ์ โดยกลุ่มทอผ้าสามารถเป็นแหล่งเรียนรู้การย้อมสีธรรมชาติ พร้อมทั้งสร้างเครือข่ายงานผ้า และหัตถกรรม





SMILE FIGHTER

ยิ้มสู้หนี ด้วยวิธี 5 ต.



จังหวัดสมุทรปราการมีโครงการที่ผ่านการอนุมัติทั้งสิ้น 1,126 โครงการ และในปี พ.ศ. 2563 หนี้กองทุนพัฒนาบทบาทสตรีเกินกำหนดทั้งสิ้น 62,994,149.83 บาท คิดเป็น 44.76 % จึงมีแนวทางการบริหารจัดการหนี้ด้วย "SMILE" FIGHTER ยิ้มสู้หนี ด้วยวิธี 5 ต.



กลไกการขับเคลื่อนงาน "SMILE" FIGHTER TEAM

- S** **Strategist** ทีมบริหารจัดการ นำโดย พัฒนาการจังหวัดสมุทรปราการ มีภารกิจ กำกับดูแลควบคุมและตรวจสอบ รวมถึงวางแผนแก้ไขปัญหาและวางกรอบแนวทางการดำเนินงานทั้งระบบ โดยวางแผนติดตามเป็นประจำทุกสัปดาห์
- M** **Miner** ทีมตรวจสอบหลักฐาน โดย นักวิชาการพัฒนาชุมชนจังหวัด/อำเภอ ดำเนินการตรวจสอบและคัดแยกสัญญาเงินกู้เอกสารยืนยันการชำระหนี้ และอื่น ๆ ที่เกี่ยวข้อง ทั้งในและนอกเวลาราชการ
- I** **Integrator** ทีมเครือข่ายสนับสนุน ได้แก่ คณะกรรมการพัฒนาสตรีตำบล/คณะทำงานขับเคลื่อนกองทุนพัฒนาบทบาทสตรีระดับตำบล ช่วยเหลือติดตามและประสานงาน พร้อมกับทีมปฏิบัติการติดตามลูกหนี้ตามที่เจ้าหน้าที่พัฒนาชุมชนร้องขอ
- L** **Lecturer** ทีมปฏิบัติการติดตามหนี้ โดย พัฒนาการอำเภอและพัฒนากลุ่มพื้นที่ติดตามการชำระเงินคืนของลูกหนี้ พร้อมตรวจสอบข้อมูลการยืนยันชำระหนี้หรือข้อมูลอื่น ๆ ที่เกี่ยวข้อง รายงานผลทีมบริหารจัดการทราบ ซึ่งปฏิบัติงานในเวลาราชการ ภายใต้อำนาจและระเบียบที่กำหนดในการติดตามสอบถามหนี้
- E** **E-service** ทีมบริการลูกหนี้เคลื่อนที่ โดยเจ้าหน้าที่บัญชีกองทุนพัฒนาบทบาทสตรี และนักวิชาการพัฒนาชุมชนจังหวัด จัดทำรายงานการเงิน ทะเบียนคุมลูกหนี้เงินกู้และตัดยอดลูกหนี้ในระบบ SARA ตามเอกสารยืนยันการชำระเงินกู้แบบ Walk-in และแบบ Mobile ทั้งในเวลาราชการและนอกเวลาราชการ





SMILE FIGHTER

ยิ้มสู้วันนี้ ด้วยวิธี 5 ต.

การขับเคลื่อนด้วยวิธี 5 ต.



ต 1 : ตรวจสอบ

ตรวจสอบความถูกต้องของโครงการก่อน/หลังพิจารณาอนุมัติอย่างละเอียดก่อนนำข้อมูลเข้าระบบ SARA และการชำระเงินคืนกองทุนฯ ทุกวัน วิเคราะห์ข้อมูลลูกหนี้อย่างเป็นระบบ โดยจัดกลุ่ม เป็น 4 กลุ่มสี ดังนี้

- **กลุ่มสีเขียว** ลูกหนี้ที่ชำระหนี้สม่ำเสมอ
- **กลุ่มสีเหลือง** ลูกหนี้ที่เริ่มมีปัญหาการชำระ
- **กลุ่มสีแดง** ลูกหนี้ไม่ชำระหนี้ (ไม่มี ไม่หนี ไม่จ่าย ให้ทำอะไรทำหมด แต่ไม่จ่าย)
- **กลุ่มสีดำ** ลูกหนี้อาจจะสูญ (หนีหายไม่สามารถติดตามได้ เกี่ยวพันการยกยอก หนีอายุความเหลือน้อย ไม่มีหลักฐานชำระเงิน เข้าบัญชีตำบล)

ต 2 : ติดตาม

ติดตามลูกหนี้ ผ่านกลไกการขับเคลื่อนงานกองทุนพัฒนาบทบาทสตรี เช่น พัฒนาการอำเภอ พัฒนาการผู้รับผิดชอบงาน พัฒนาการผู้ประสานงานตำบล และคณะทำงานขับเคลื่อนกองทุนพัฒนาบทบาทสตรีตำบล/เทศบาล และสำนักงานพัฒนาชุมชนจังหวัดสมุทรปราการ ในฐานะสำนักงานเลขานุการคณะกรรมการบริหารกองทุนพัฒนาบทบาทสตรีระดับจังหวัด จัดทำคำสั่งแต่งตั้งคณะทำงานติดตามและสนับสนุนการดำเนินงานพัฒนาชุมชนจังหวัดสมุทรปราการ ประกอบด้วย ผู้อำนวยการกลุ่มงานทุกกลุ่มงาน นักวิชาการทุกคน มีหน้าที่รับผิดชอบงานของแต่ละอำเภอ เป็นอีกหนึ่งกลไกขับเคลื่อนงาน โดยให้คำแนะนำแนวทางการชำระเงินคืน ด้วยวิธีการเคาะประตู เยี่ยมบ้าน เยี่ยมเยี่ยม พูดคุยใกล้เกลี่ย สร้างแรงจูงใจ เพื่อให้ลูกหนี้รู้ตัว รู้สิทธิของตนเอง

แนวทางการชำระคืน (การใกล้เกลี่ยของจังหวัดสมุทรปราการ)

- สมาชิกผู้กู้ต้องตกลงชำระหนี้ค้างทั้งหมด ภายใน 3 เดือน จึงให้ผ่อนชำระตามงวดปกติได้
- สมาชิกผู้กู้ไม่สามารถชำระได้จบ ภายใน 3 เดือน ให้เป็นดุลยพินิจของคณะติดตาม

ต 3 : ต่อเนื่อง เป็นประจำ สม่ำเสมอ

เน้นหลักการสร้างความเข้าใจอย่างเป็นมิตรใกล้ชิด ตามติด ต่อเนื่อง สม่ำเสมอ

ต 4 : ตักเตือน

เป็นหนังสือทวงถามหนี้ค้างชำระ จำนวน 2 ฉบับ จะต้องมีข้อความสมบูรณ์ครบถ้วนให้ได้ใจความตามที่กฎหมายกำหนดจึงจะยื่นคำฟ้องได้ โดยสำนักงานเลขานุการฯ จังหวัดสมุทรปราการจะมีการปรึกษายกยอการก่อนการส่งหนังสือทุกครั้ง

ต 5 : ต้องฟ้องคดีตามกฎหมาย

คณะอนุกรรมการบริหารกองทุนพัฒนาบทบาทสตรีระดับจังหวัดสมุทรปราการจะพิจารณาอนุมัติให้ดำเนินคดีแก่ลูกหนี้เป็นรายโครงการอย่างละเอียด และคำนึงถึงเหตุผลความจำเป็นการบริหารจัดการหนี้เป็นสำคัญ

ปัจจัยความสำเร็จ

1. วิเคราะห์ข้อมูลลูกหนี้อย่างเป็นระบบ (กลุ่มสีเขียว ลูกหนี้ที่ชำระหนี้สม่ำเสมอ กลุ่มสีเหลือง ลูกหนี้ที่เริ่มมีปัญหาการชำระ กลุ่มสีแดง ลูกหนี้ที่ไม่ชำระหนี้ กลุ่มสีดำ ลูกหนี้อาจจะสูญ)
2. กลไกทุกระดับร่วมกันขับเคลื่อนการทำงาน (จังหวัด/อำเภอ/ตำบล/หมู่บ้าน)
3. เคาะประตู เยี่ยมบ้าน เยี่ยมเยี่ยม พูดคุยใกล้เกลี่ย สร้างแรงจูงใจ แนวทางการชำระเงินคืน โดยยึดมาตรการตามประกาศคณะกรรมการบริหารกองทุนพัฒนาบทบาทสตรีที่สามารถใช้ได้ในขณะนั้น
4. สร้างความเข้าใจอย่างเป็นมิตร ติดตามอย่างใกล้ชิด ต่อเนื่อง สม่ำเสมอ
5. การบูรณาการหน่วยงานภาคีในการให้คำแนะนำ และเป็นที่ปรึกษา (สำนักงานอัยการจังหวัด สำนักงานอัยการศาลแขวง)